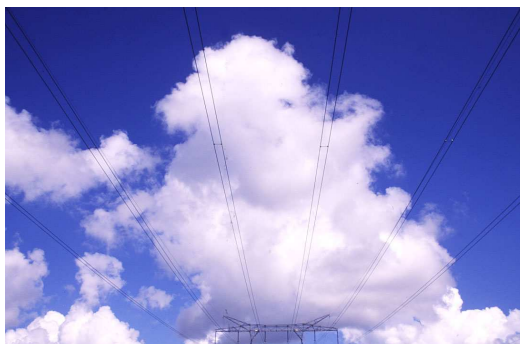


# Användarbeskrivning

## Cesar

Svenska Kraftnäts system för kontoföring av elcertifikat m.m.




---

### INNEHÅLLSFÖRTECKNING

▪ ÅTKOMST TILL KONTOT .....	2
▪ LOGGA IN.....	2
▪ LOGGA UT.....	2
▪ SKAPA ANVÄNDARE.....	2
▪ GE RÄTTIGHETER TILL ANVÄNDARE.....	3
▪ GE RÄTTIGHETER TILL ANVÄNDARE I NY BEHÖRIGHETSGRUPP.....	3
▪ GE RÄTTIGHETER TILL ANVÄNDARE I BEFINTLIG BEHÖRIGHETSGRUPP .....	4
▪ SKAPA KONTO.....	4
▪ VAR SER JAG MINA ELCERTIFIKAT? .....	4
▪ ÖVERFÖRING AV ELCERTIFIKAT .....	5
▪ MARKERA FÖR KVOTPLIKT.....	6
▪ SKAPA DEKLARATION.....	6
▪ KONTROLLERA MÄTVÄRDEN.....	8
▪ ÄNDRING AV TILLDELNINGSKONTO.....	8
▪ RAPPORTER .....	9

I den här användarbeskrivningen finner du de viktigaste funktionerna i Svenska Kraftnäts system för kontoföring av elcertifikat m.m. – Cesar.

Cesar är ett register för elcertifikat, dvs. i systemet kan du kontoföra elcertifikat på konton. Därutöver kan producenter och s.k. kvotpliktiga lämna viss kompletterande information via Cesar. Som kontohavare har du bara tillgång till de funktioner som hör till din aktörsroll. Vissa av nedanstående funktioner är därför dolda för dig.

*Tips! När du väl är inloggad i Cesar så kan du alltid klicka på ikonen  så får du vägledning på varje sida.*

## ▪ ÅTKOMST TILL KONTOT

För att ha direktåtkomst till ditt certifikatkonto krävs att du har en särskild säkerhetslösning. Den tillhandahålls gratis av Nordea. Säkerhetslösningen är baserad på ett medborgarcertifikat (e-legitimation) och en programvara (Nexus Personal) och säkerställer att endast behöriga kan utföra registreringar i systemet. Säkerhetslösningen laddas ned på användarens dator.

För den som redan är ansluten till Nordeas Internettjänst Privat kan hämta e-legitimationen på fil via Nordeas webbplats [www.nordea.se](http://www.nordea.se). För den som inte är ansluten till Nordeas Internettjänst beställer e-legitimationen på närmaste Nordea-kontor.

Har du frågor om nedladdningen av säkerhetslösningen, kontakta Nordeas telefonsupport, tel: 020-45 15 16.

## ▪ LOGGA IN

När du har skaffat säkerhetslösningen från Nordea går du in på <https://elcertifikat.svk.se>.

*Klicka på "Logga in". Ange din PIN-kod som är kopplad till din säkerhetslösning.*

*Därefter kontrollerar systemet på några sekunder att du är behörig att logga in på kontot. När du har kommit in på Startsidan är du inloggad!*

## ▪ LOGGA UT

*Välj och klicka på "Logga ut" i vänstermenyn.*

## ▪ SKAPA ANVÄNDARE

Varje kontohavare anger en "kontoansvarig". Om du är elproducent eller kvotpliktig anger du detta vid anmälan till Energimyndigheten. Övriga aktörer gör detta när de lämnar anmälan till Svenska Kraftnät. Från början har alltså alla kontohavare endast en användare. Den kontoansvarige kan därefter skapa nya användare i Cesar.

*Observera! Alla användare måste ha säkerhetslösningen för att kunna logga in.*

*Välj:*

*>"Användare"*

*>>"Skapa användare"*

*Ange uppgifter om namn, telefon, e-postadress samt personnummer.*

*Klicka på "Skapa".*

En användare kan inte göra något på certifikatkontot förrän vissa rättigheter har tilldelats användaren. Detta görs genom funktionerna "Ge behörighet" och "Ta bort behörighet". Dessa funktioner är en genväg till det du kan läsa mer om under "Ge rättigheter till användare". Så småningom kan du använda denna genväg för

att ge rättigheter till användaren redan när du skapar användaren. Till en början rekommenderar vi att du ger rättigheter genom att följa instruktionerna nedan.

## ▪ GE RÄTTIGHETER TILL ANVÄNDARE

Den som är kontoansvarig har rättighet att göra allt på certifikatkontot. För att nya användare ska kunna arbeta med certifikatkontot måste den kontoansvarige tilldela rättigheter. Den kontoansvarige gör detta genom att skapa olika behörighetsgrupper och sedan knyta vissa *rättigheter samt användare* till gruppen. Vidare anges sedan för *vilka konton* som rättigheterna gäller (ett certifikatkonto består alltid av ett huvudkonto och valfritt antal ytterligare konton/underkonton, se "Skapa konto").

Möjligheten att ge rättigheter är en dynamisk funktion som kan användas på det sätt som kontohavaren önskar. Antingen ges olika behörighetsnivåer mellan kontohavarens användare eller så kan t.ex. alla användare ha samma rättigheter som den kontoansvarige, dvs. möjlighet att kunna göra allt på alla konton (alla rättigheter). De rättigheter som finns är:

- ✓ Kontoadministration (skapa nya konton/underkonton)
- ✓ Överföra elcertifikat
- ✓ Registrera för kvotuppfyllnad (möjlighet för kvotpliktig att markera vissa elcertifikat)
- ✓ Registrera för inlösen (möjlighet för producent att anmäla inlösen av elcertifikat för garantipris, gäller to.m. år 2008)
- ✓ Hantera prisgrupp
- ✓ Hantera anläggningar (kontrollera mätvärden, rapportera kompletterande deklareration för produktionen, ändra tilldelningskonto)
- ✓ Se rapporter (revisionsrapport, strukturrapport, rapport om energislag)

*Observera!* Från början finns endast den behörighetsgrupp som den kontoansvarige tillhör – dvs. gruppen med alla rättigheter. Övriga grupper måste skapas av den kontoansvarige. Notera alltså att den kontoansvarige kan tilldela alla rättigheter åt andra genom att lägga till användare till gruppen med alla rättigheter, dvs. den grupp som den kontoansvarige själv tillhör.

## ▪ GE RÄTTIGHETER TILL ANVÄNDARE I NY BEHÖRIGHETSGRUPP

Välj:

>"Behörighetsgrupper"

>>"Skapa behörighetsgrupp"

Ge gruppen ett namn och en kort beskrivning. Klicka därefter i vilka rättigheter du vill ge gruppen. Klicka på "Skapa".

Klicka därefter på "Lägg till användare". Ange vilka användare du vill knyta till behörighetsgruppen. Klicka på "Lägg till". Du ser nu en översikt över vilka användare som knutits till behörighetsgruppen. Klicka på "Spara".

Klicka därefter på "Lägg till konto". Ange vilka konton du vill knyta till behörighetsgruppen. Klicka på "Lägg till". Du ser nu en översikt över vilka konton som knutits till behörighetsgruppen. Klicka på "Spara".

Klicka därefter på "Spara".

Notera att du kan ändra en behörighetsgrupps rättigheter, användare eller konton genom att välja "Se behörighetsgrupp".

## ▪ **GE RÄTTIGHETER TILL ANVÄNDARE I BEFINTLIG BEHÖRIGHETSGRUPP**

Genom att välja "Se behörighetsgrupp" kan du, förutom att se behörighetsgruppens rättigheter, även ändra rättigheterna, användarna eller de konton som gruppen är knuten till. Nedan beskrivs hur du lägger till en ny användare till en befintlig grupp.

Välj:  
>"Behörighetsgrupper"  
>>"Se behörighetsgrupp"  
Välj grupp genom att klicka på den.

Klicka på "Se användare". Klicka på "Lägg till användare". Ange vilka användare du vill knyta till behörighetsgruppen. Klicka på "Lägg till". Du ser nu en översikt över vilka användare som knutits till behörighetsgruppen. Klicka på "Spara".

Notera att du även kan ändra regler för konton på samma sätt som ovan. Vill du ändra rättigheterna klickar du på "Ändra".

## ▪ **SKAPA KONTO**

Varje kontohavare har från början ett "huvudkonto". En kontohavare kan sedan skapa ytterligare konton. En producent vill t.ex. kanske ha ett konto per anläggning och någon annan vill skapa konton för att ha bättre överblick över sina elcertifikat.

Ett konto som skapas under ett annat konto kallas "underkonto". Det finns möjlighet att skapa konton i tre nivåer. När elcertifikat utfärdas är huvudregeln att elcertifikat tilldelas producentens huvudkonto om inte producenten har skapat ett annat konto och sedan angivit att tilldelningen ska ske till detta konto (se "Ändring av tilldelningskonto"). Vidare är huvudregeln att överföringar alltid görs mellan kontohavarnas huvudkonton om inte kontohavaren skapat konton och sedan valt att exponera dem för andra kontohavare.

Välj:  
>"Elcertifikat"  
>>"Konton"  
På sidan visas samtliga konton.

Klicka på "Skapa konto" eller "Skapa underkonto".

"Underkonto" väljer du om du vill koppla kontot till ett dkonto enligt trädstruktur. Väljer du "Underkonto" måste du först välja vilket konto som underkontot ska knytas till.

Ange namn på kontot samt klicka i boxen om du vill att kontot ska vara synligt för andra kontohavare och därmed göra det möjligt för andra att föra över elcertifikat till det kontot.

## ▪ **VAR SER JAG MINA ELCERTIFIKAT?**

Ett elcertifikat finns bara i elektronisk form. Varje utfärdat elcertifikat kan härledas till den anläggning som producerat den förnybara elen, vilket energislag som utnyttjas, när elen producerades samt när elcertifikatet tilldelades. Dessa uppgifter finns i Svenska Kraftnäts databas. En kontohavare kan dock inte "se ett visst

elcertifikat" på samma sätt som man inte kan "se en viss krona" på sitt bankkonto. Däremot kan kontohavaren alltid se hur många elcertifikat som finns på certifikatkontot (se nedan). Det finns även möjlighet att överföra ett elcertifikat från en viss anläggning, från ett visst energislag eller från en viss tidpunkt till ett annat konto (se "Överföring av elcertifikat").

Välj:  
>"Elcertifikat"  
>>"Konton".

*På sidan visas samtliga konton och hur många elcertifikat som finns på resp. konto. Genom att klicka på ett konto visas ett kontoutdrag med de senaste händelserna på kontot.*

#### ▪ ÖVERFÖRING AV ELCERTIFIKAT

Det är säljaren som överför elcertifikat till köparens certifikatkonto. Under denna flik kan du även överföra elcertifikat mellan interna konton samt - om du ingått en långsiktig affär - lägga in en automatisk överföring från ett visst konto.

#### ÖVERFÖRING TILL ANNAN KONTOHAVARE

Välj:  
> "Elcertifikat"  
>>"Överföring"  
>>>"Externa konton".

*Välj sedan vilket konto du vill att elcertifikaten ska överföras från genom att klicka på kontot. Därefter väljer du vilken kontohavare du vill överföra elcertifikaten till.*

*Om den valda kontohavaren har angivit att det även är möjligt att överföra elcertifikat till fler konton än huvudkontot måste du därefter välja vilket konto hos kontohavaren som elcertifikaten ska överföras till.*

*Därefter har du möjlighet att välja att överföra vissa elcertifikat (från viss anläggning, av visst energislag etc.). Du behöver dock inte ange detta. Klicka därefter på "Vidare". Huvudregeln är att de äldsta elcertifikaten överförs först.*

*Nu ser du hur många överföringsbara elcertifikat som finns enligt de val du har gjort. Vid varje överföring måste alltid priset per elcertifikat anges. Därefter anger du hur många elcertifikat som ska överföras.*

*Klicka på "Överför" och bekräfta överföringen.*

#### ÖVERFÖRING TILL INTERNT KONTO

Samma förfaringsätt som ovan. Du behöver dock inte ange pris eller signera med PIN-kod för denna typ av överföringar.

## AUTOMATISK ÖVERFÖRING

Välj:  
> "Elcertifikat"  
>> "Överföring"  
>>> "Automatisk".

Väl sedan vilket konto du vill att elcertifikaten ska överföras från genom att klicka på kontot.

Ange om överföringen är till egna eller externa konton.

Välj att överföra elcertifikat vid utfärdande (möjligt för producenter) eller vid visst valt datum. Om du väljer "Utfärdande" måste du ange procentsats, väljer du "Valt datum" måste du välja antal och dag.

Välj mottagare genom att klicka på "Välj".

Klicka på den kontohavare du önskar överföra elcertifikaten till. Om den valda kontohavaren har angivit att det även är möjligt att överföra elcertifikat till fler konton än huvudkontot måste du därefter välja vilket konto hos kontohavaren som elcertifikaten ska överföras till. Ange priset på elcertifikaten. Klicka på "Spara".

Du kan när som helst ändra eller ta bort en automatisk överföring.

### ▪ MARKERA FÖR KVOTPLIKT

Den 1 mars lämnar den som är kvotpliktig en deklARATION till Energimyndigheten. Den som är kvotpliktig ska senast den 31 mars ha rätt antal elcertifikat på sitt certifikatkonto för att inte få en kvotpliktsavgift.

Energimyndigheten och Svenska Kraftnät ser sedan till att elcertifikaten annulleras från den kvotpliktiges certifikatkonto.

Välj:  
> "Elcertifikat"  
>> "Kvotplikt"  
>>> "Registrera".

Välj på vilket konto du vill markera elcertifikat för att uppfylla kvoten.

Nu har du möjlighet att välja vilka elcertifikat du vill överföra (från viss anläggning, av visst energislag etc.). Notera att du inte behöver ange detta. Huvudregeln är att de äldsta elcertifikaten annulleras först. Klicka därefter på "Vidare".

Välj hur många elcertifikat du vill markera för att uppfylla kvoten. Klicka på "Registrera".

Om du vill avregistrera en tidigare registrering väljer du fliken "Avregistrering".

### ▪ SKAPA DEKLARATION

Producenter som har en anläggning för biobränslen, anläggning med såväl små- som storskalig vattenkraft eller en anläggning med flera typer av energislag måste

göra en månadsvis deklARATION innan elcertifikat kan utfärdas. Deklarationen görs i efterhand.

*Observera!* Det inte går att ändra en deklARATION – när man gör den måste man därför vara säker på att de uppgifter man lämnar är riktiga.

## BIOBRÄNSLE

Välj:

>"Anläggningar"

>>"Deklarationer"

>>>"Skapa deklARATION".

Välj därefter vilken anläggning du vill göra en deklARATION för.

Därefter får du ange vilken månad du vill göra deklARATION för.

Klicka på "Vidare".

Ange vad som är elcertifikatberättigat resp. inte elcertifikatberättigat genom att ange procentsatser i resp. fält.

Klicka därefter på "Skapa".

## VATTENKRAFT

Välj:

>"Anläggningar"

>>"Deklarationer"

>>>"Skapa deklARATION".

Välj därefter vilken anläggning du vill göra en deklARATION för.

Därefter får du ange vilken eller vilka månad/er du vill göra deklARATION för. Klicka på "Vidare".

På sidan kan du nu se det bruttomätvärde som finns inrapporterat samt den tilldelningsfaktor (%) som Energimyndigheten har beslutat.

Ange därefter ett produktionsvärde (i MWh) för resp. produktionsenhet. Klicka på "Skapa"

## ANLÄGGNING MED FLERA ENERGISLAG

Välj:

>"Anläggningar"

>>"Deklarationer"

>>>"Skapa deklARATION".

Välj därefter vilken anläggning du vill göra en deklARATION för.

Därefter får du ange vilken månad du vill göra deklARATION för. Klicka på "Vidare".

*På sidan kan du nu se det bruttomätvärde som finns inrapporterat. Ange därefter ett produktionsvärde (i MWh) för resp. produktionsenhet. Klicka på "Skapa"*

## ▪ **KONTROLLERA MÄTVÄRDEN**

Utfärdandet av elcertifikat bygger på att mätvärden från produktionen rapporteras till Svenska Kraftnät för varje dygn. Rapporteringen sköts av nätägaren eller annan rapportör.

Om det inte kommer in kompletta värden för ett dygn (24 timserier) utfärdas inga elcertifikat för det dygnet. Om Svenska Kraftnät redan har utfärdat elcertifikat för den aktuella tidsperioden har nätägaren/ rapportören möjlighet att i efterhand ändå rapportera in saknade mätvärden. Detta kan göras upp till sex månader efter den aktuella tidsperioden.

Det finns möjlighet för producenten att följa hur rapporteringen av mätvärden sker från nätägare/ rapportör (se nedan). Saknas mätvärden ska producenten kontakta nätägaren/ rapportören.

*Välj:*

*>"Anläggningar"*

*>>"Mätvärden".*

*Producentens samtliga anläggningar och dess rapporterade mätvärden visas uppdelat på resp. nätområde.*

*Vill du fråga något om rapporterade eller icke rapporterade mätvärden? Klicka på anläggningen för att få uppgifter om vem som är nätägarens/rapportörens kontaktperson för just denna anläggning.*

## ▪ **ÄNDRING AV TILLDELNINGSKONTO**

När elcertifikat utfärdas är huvudregeln att elcertifikaten förs över till producentens huvudkonto om inte producenten har skapat ett annat konto och sedan angivit att de ska tilldelas det kontot (tilldelningskonto).

*Välj:*

*>"Anläggningar"*

*>>"Se anläggning".*

*Välj sedan den anläggning du vill ändra tilldelningskonto på. Längst ner på sidan som redovisar data om anläggningen finns en funktion för att ändra konto.*

*Klicka på:*

*"Ändra konto". Välj därefter det konto du vill att elcertifikaten ska överföras till. Klicka på "Ändra".*

*Vill du knyta tilldelningen till ett nytt konto måste du naturligtvis först skapa det kontot (se "Skapa konto").*

## ▪ **RAPPORTER**

I Svenska Kraftnäts system för elcertifikat kan du få en rad olika rapporter.

### **STRUKTURRAPPORT**

Rapporten innehåller uppgifter för producenter om alla anläggningar som är godkända för elcertifikat och vilken nätägare/ rapportör som rapporterar in mätvärden.

### **REVISIONSRAPPORT**

Rapporten innehåller uppgifter för producenter om anläggningens totala produktion och antalet utfärdade elcertifikat.

### **ENERGISLAG**

Rapporten ger uppgifter om innehavet av elcertifikat, uppdelat på energislag.

### **AKTIVITETSLOGG**

Rapporten är endast synlig för de användare som tillhör behörighetsgruppen "Alla rättigheter" och är en logg på allt som kontohavarens användare gör i systemet. I loggen kan man söka på uppgifter om "aktivitet", "användare", "konto" eller "tidsperiod".



Box 1200 • 172 24 Sundbyberg  
För frågor om elcertifikat:  
Tel: 08-475 80 00 • E-post: [elcertifikat@svk.se](mailto:elcertifikat@svk.se)